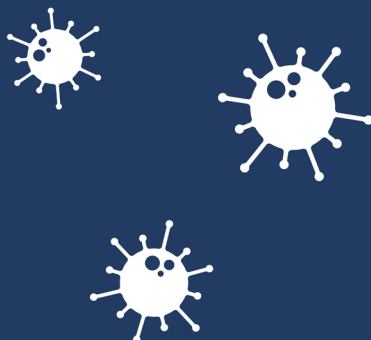


Reunión Anual de Etnología 2020

Contextos pandémicos

Pueblos y naciones indígenas en Bolivia
ante las pandemias y el **COVID-19**



REUNIÓN ANUAL DE ETNOLOGÍA

CONTEXTOS PANDÉMICOS

PUEBLOS Y NACIONES INDÍGENAS EN BOLIVIA
ANTE LAS PANDEMIAS Y EL COVID-19

XXXIV

LA PAZ, 7 AL 11 DE DICIEMBRE

2020



Bolivia. Museo Nacional de Etnografía y Folklore.
Reunión Anual de Etnología, 34. Contextos Pandémicos. Pueblos y naciones indígenas en Bolivia ante las pandemias y el COVID 19. -- La Paz: Musef, 2021
144 p.; ilustraciones a color; cuadros. - (Anales de la Reunión Anual de Etnología)

D. L.: 4-1-229-2021-P.O.

ISBN: 978-9917-607-01-4

/SALUD PÚBLICA/ MEDICINA TRADICIONAL/EPIDEMIAS/PUEBLOS INDIGENAS ORIGINARIOS Y CAMPESINOS/RITUALIDAD/RELIGIOSIDAD POPULAR/DEVOCIONES POPULARES/ CULTURAS PREHISPANICAS/TIERRAS BAJAS/TIERRAS ALTAS/ BOLIVIA / 1. TÍTULO
2. SERIE

CDD

301

Comité editorial MUSEF: Milton Eyzaguirre, Juan Villanueva, Gabriela Behoteguy,
Vanessa Calvimontes y Richard Mújica

Diseño y diagramación: Tania Prado

Corrección de textos: Aldo Medinaceli

Registro y digitalización del evento: Archivo Central MUSEF.

Editor: D.R. © MUSEF editores

Correspondencia y canje: *La Paz* / Calle Ingavi N° 916 • Teléfonos: (591-2) 240 8640
Fax: (591-2) 240 6642 • Casilla Postal 5817
www.musef.org.bo • musef@musef.org.bo
Sucre / Calle España 74 • Teléfono y fax: (591-4) 6455293

FUNDACIÓN CULTURAL DEL BANCO CENTRAL DE BOLIVIA

Luis Oporto Ordoñez

Presidente del Consejo de Administración

Guido Pablo Arze Mantilla

Consejero

Susana Bejarano Auad

Consejera

Jhonny Quino Choque

Consejero

Roberto Aguilar Quisbert

Consejero

José Antonio Rocha Torrico

Consejero

EJECUTIVOS DEL BANCO CENTRAL DE BOLIVIA

Roger Edwin Rojas Ulo

Presidente a.i.

Bismarck Javier Arevilca Vásquez

Director a.i.

Samuel Rafael Boyán Tellez

Director a.i.

Darwin Ugarte Ontiveros

Director a.i.

COMITÉ ORGANIZADOR

Moderadores: Milton Eyzaguirre, Juan Villanueva, Gabriela Behoteguy,
Vanessa Calvimontes y Richard Mújica

Inscripciones y difusión: Vanessa Calvimontes

Diseño Gráfico: Marcos Carranza

CONTENIDO

PRÓLOGO.....	9
TEORÍA DE LA ENFERMEDAD Y EPIDEMIAS COMO PRINCIPAL CAUSA DE MUERTE Y DESPOBLAMIENTO DE CULTURAS PREHISPÁNICAS EN TIERRAS BAJAS DE BOLIVIA Jhanneth Ramos Ponce.....	13
EL RETORNO DEL ESTADO-NACIÓN EN LA ERA DEL COVID-19 Gabriel M. Soto Villegas.....	25
EL CORAZÓN DE JESÚS EN LA CEJA DE EL ALTO CRISIS POLÍTICA, MEDICINA TRADICIONAL Y RITUALIDAD AYMARA EN TIEMPOS DE COVID-19 Gabriela Behoteguy Chávez	37
IROHITO Y COVENDO: EXPERIENCIAS DE TRABAJO DE CAMPO Y TESTIMONIOS DE LA VIVENCIA DE LA PRIMERA OLA DE COVID-19 Valentina Adriana Fernández Terán.....	59
PERCEPCIONES DEL PUEBLO YUQUI SOBRE EL COVID-19 Ely Silvia Linares Chumacero.....	69
ENFERMEDAD, CUERPO Y COVID-19 EN EL PUEBLO CHIQUITANO Miguel Canaza Canaviri.....	91
IMPACTO DE LA PANDEMIA EN COMUNIDADES INDÍGENAS WEENHAYEK: ENTRE LA MEDICINA Y LA RELIGIÓN Ivonné Barrios Ascarrunz.....	107

SESIÓN 1	
CONTEXTOS PANDÉMICOS.....	123
SESIÓN 2	
EXPERIENCIAS PANDÉMICAS	
EN LA AMAZONÍA.....	127
SESIÓN 3	
EXPERIENCIAS PANDÉMICAS	
EN EL CHACO Y LA CHIQUITANÍA.....	132
SESIÓN 4	
EXPERIENCIAS PANDÉMICAS	
EN EL ALTIPLANO.....	136
SESIÓN 5	
EXPERIENCIAS PANDÉMICAS	
EN LOS VALLES Y YUNGAS.....	141

PRÓLOGO

Juan Villanueva Criales¹

La Reunión Anual de Etnología 2020

La Reunión Anual de Etnología (RAE), organizada por el Museo Nacional de Etnografía y Folklore (MUSEF), dependiente de la Fundación Cultural del Banco Central de Bolivia (FC-BCB), se celebra desde 1987 sin interrupción. Celebrar un evento anualmente por más de 30 años requiere, sin duda, una gran capacidad de adaptación, tanto a tiempos de pujanza y de abundancia como a tiempos de crisis y dificultades. A lo largo de la historia de la RAE, existen sin dudas ejemplos de ambos momentos, y afortunadamente las últimas versiones de la RAE, las del ciclo *La rebelión de los objetos* (2013-2018) y el inicio del ciclo *Expresiones* (2019-2026) se desarrollaron en ambientes optimistas y positivos.

Desafortunadamente, no sucedió lo mismo con la RAE de 2020. En agosto, mes en que solemos realizar el evento, el país estaba cooptado por un gobierno de facto que promovió desconocimiento, intolerancia y agresión a la diversidad cultural boliviana, a la circulación libre de ideas y de cuerpos, a los símbolos y a las prácticas de sobrevivencia y salud de sus ciudadanos, a la continuidad de los planes, proyectos e institucionalidad en el ámbito cultural, como en muchos otros ámbitos. La situación había sido agravada por la llegada de la pandemia de COVID-19, agudizando la crisis económica, política y de salubridad. Mucho encierro, enfermedad y muerte fueron el pan de cada día de nuestra población en esos tiempos tristes.

Las autoridades que el gobierno de facto colocó a la cabeza de nuestras instituciones no tuvieron la menor intención de continuar con el legado de la RAE, y mucho menos de dar continuidad a sus ciclos previos. Si la RAE no murió en tiempos de COVID-19, fue gracias al interés de los trabajadores mismos del MUSEF, y la misma solamente fue autorizada en diciembre, cuando los avatares de la política nacional ya habían girado irremediamente hacia el alejamiento de las autoridades impuestas por Añez y la recuperación de instituciones democráticas. Escasos de tiempo y con la imposibilidad de realizar el evento en nuestros espacios debido al problema de bioseguridad, surgió la idea de organizar un evento plenamente virtual. En cuanto a la temática, ¿de qué otra cosa era posible hablar en esos momentos? La idea de convocar estudios en curso y testimonios acerca de las experiencias de los pueblos y naciones indígenas, originarias y campesinas de Bolivia ante la pandemia de COVID-19 nos pareció ideal. Como resultado de una serie de invitaciones y una convocatoria abierta, se construyó un programa de 43 exposiciones, distribuidas en cinco días, entre el 7 y 11 de diciembre. Las sesiones de *zoom*,

1 Jefe de la unidad de Investigación, MUSEF.

transmitidas en vivo por las redes sociales del Museo, tuvieron lugar los cinco días en horario de noche, logrando entusiasmar a 281 personas para inscribirse; las sesiones fueron presenciadas en vivo por un promedio de 115 personas.

A diferencia de años pasados, no se movilizó la totalidad del personal del Museo para este evento, siendo la comisión formada por cinco funcionarios. Debo agradecer a Milton Eyzaguirre, a quien debemos la idea de una RAE dedicada a la temática de la pandemia; a Vanessa Calvimontes, quien se encargó de la difusión del evento y sobre todo del complejo manejo de las plataformas virtuales e inscripciones; a Gabriela Behoteguy, quien además de coordinar produjo varios videos acerca de la problemática de salud en El Alto; y a Richard Mújica, a quien debemos la mayor parte de los contactos de diferentes rincones del país que se presentaron en el evento. Entre los cinco nos turnamos el moderado de las cinco sesiones diarias, una introductoria y de antecedentes generales, y cuatro regionalizadas dedicadas sucesivamente a: la Amazonía; el Chaco y la Chiquitanía; el Altiplano; y los Valles Interandinos. Cabe agradecer a Marcos Carranza por el trabajo de diseño de los artes digitales de difusión, y a todos quienes nos brindaron su apoyo y aliento.

La RAE 2020 fue un evento testimonial y crudo, en el que las personas se conectaron desde diferentes puntos del país, salvando los problemas de conectividad, a veces cruzando ríos, a veces saliendo en bicicleta desde sus comunidades a ciudades intermedias, con el interés por contar sus experiencias y saberes. Nuestro agradecimiento para todas esas personas es infinito, como lo es también para los investigadores que nos presentaron sus trabajos, muchas veces más testimoniales que académicos, usualmente miradas desde dentro de un fenómeno en proceso, desprovistas del distanciamiento común del lenguaje científico. Fue, así, una RAE dura, con tristeza, pero con esperanza, en la que las estrategias de las comunidades para sobrevivir a la pandemia (retorno a la comunidad, organización comunitaria, medicina tradicional en combinación con la biomédica y alternativa, ritualidad, alimentación), y la profunda problemática económica y social derivada del encierro impuesto por el gobierno, se hicieron patentes.

A diferencia de muchos sabios y creadores, de muchos artistas e intelectuales, de muchos amigos y familiares, de muchas personas –quizá, al igual que nuestra diversidad, nuestras culturas y nuestras esperanzas– la RAE no murió en 2020. Hoy, que atravesamos tiempos indudablemente mejores, podemos mirar atrás y presentar esta publicación.

Los Anales de la RAE 2020

Este número de la serie *Anales de la Reunión Anual de Etnología*, publicada desde 1990, es el segundo en presentarse en formato exclusivamente digital. Es ostensiblemente más corto que otros números en términos de texto escrito, pues la mayor parte de los participantes del evento no eran académicos y no se especializan en desarrollar texto. De todas maneras, siete artículos forman parte de este importante compendio: Jhanneth Ramos, a tiempo de hacer un recuento de los efectos de las epidemias y enfermedades en tiempos prehispánicos y coloniales, desarrolla una metodología para el estudio del impacto de las enfermedades europeas en la población de los llanos de Moxos, Beni. Gabriel Soto, desde el ámbito de la ciencia política,

presenta una reflexión acerca de lo que el COVID-19 significó en términos de formaciones políticas, especialmente el retorno de la idea de Estado-nación. Gabriela Behoteguy desarrolla las relaciones entre crisis política, medicina tradicional y ritualidad entre las poblaciones aymaras urbanas de la zona de Corazón de Jesús (El Alto), en tiempos de COVID-19. Valentina Fernández nos presenta sus experiencias como estudiante de los últimos años de antropología en trabajos de campo en las regiones de Irohito y Covendo, en Tierras Altas y Bajas de La Paz. Ely Linares aborda las percepciones del pueblo Yuqui, en la región amazónica de Cochabamba, frente al COVID-19, enfatizando sus conceptos de salud y enfermedad y sus reacciones a las restricciones al movimiento. Miguel Canaza ingresa al tema de nociones de cuerpo y enfermedad en el pueblo Chiquitano (Santa Cruz), en relación con las memorias históricas construidas. Finalmente, Ivonné Barrios desarrolla el impacto de la pandemia en las comunidades Weenhayek, en el Chaco tarijeño, del mismo modelo en relación con los contrastes entre medicina y religiosidad.

A estos siete importantes aportes hemos querido sumar, aprovechando el formato digital de la publicación, los enlaces a los videos de las sesiones de *zoom* de diciembre del 2020, donde los lectores podrán encontrarse *in extenso* con los testimonios y estudios que se presentaron durante la RAE.

Solo me resta agradecer a la actual Directora del MUSEF, Elvira Espejo, por dar continuidad a esta publicación. A Aldo Medinaceli por el trabajo de edición, a Tania Prado por la diagramación, a Vanessa Calvimontes por la edición de video, y a Miriam Lima por la inscripción de la obra.

La Paz, agosto de 2021