

Propuesta de afinamiento para la secuencia cerámica en sitios Pacajes (1100 d. C. – 1600 d. C.)¹

Salvador Arano Romero²

Resumen

En los últimos años el estudio de la cerámica, perteneciente a los períodos post Tiwanaku, ha empezado a tener mayor incidencia, especialmente en el área circumlacustre. A su vez, se observa que poco a poco, cada región estudiada empieza a otorgar datos importantes sobre las distintas ocupaciones y sus momentos históricos, el caso de Jesús de Machaca no es la excepción, puesto que el análisis del material, correspondiente a la prospección y las excavaciones llevadas a cabo por el Proyecto Arqueológico Tambo Jesús de Machaca (PATJM), expone un nuevo componente cerámico que merece ser estudiado, descrito y tomado en cuenta para el desarrollo de este grupo cultural, y así aportar a la mejora de la secuencia cerámica existente en la zona.

Todos los datos obtenidos por el PATJM, es decir, el análisis de los materiales arqueológicos encontrados y la interrelación con los edificios excavados (Edificio 002 y Edificio 005, Kallanka y Qollqa respectivamente), muestran las relaciones de poder durante la ocupación Inka (1470 – 1532) y las primeras décadas de la administración española (1532 – 1600), y como estos aspectos influyeron en la manufactura de la cerámica.

Palabras clave: Estilo Pacajes, secuencia cerámica, alfarería Inka, cerámica colonial y Jesús de Machaca.

Introducción

El PATJM tuvo como objetivo acercarse al conocimiento de las relaciones de poder existentes durante el Inkario y la conquista española. Para este cometido se ejecutaron un conjunto de actividades: ubicación de las unidades básicas arquitectónicas, caracterización de los cambios y/o continuidades funcionales en las etapas constructivas a través del análisis de los contextos asociados, determinación de las características formales específicas de los edificios ubicados, establecimiento de una secuencia de ocupación en

1 Este artículo está enmarcado en la tesis inédita *“Relación entre el poder y los centros político – ideológicos durante el momento de transición del Horizonte Tardío a la colonia”* para optar al grado de Licenciatura en la Universidad Mayor de San Andrés (UMSA).

2 El autor es Licenciado en Arqueología por la Universidad Mayor de San Andrés (UMSA), Gerente General de Hallazgos S.R.L. Consultor independiente dedicado a las investigaciones asociadas al estudio de la arqueología Inka y la arqueología de la Arquitectura. Correo electrónico: salaranoromero@gmail.com.

los edificios encontrados, aproximación al carácter socio-simbólico influenciado por su paisaje, identificación de las relaciones espaciales con respecto a otros centros cercanos y replanteamiento de la secuencia cerámica del período Pacajes con sus respectivas Fases y Estilos. Este último punto se tratará en detalle en este trabajo.

Muchos estudios han abordado la secuencia cerámica y cultural de los períodos posteriores al colapso de Tiwanaku (1100 d.C. aproximadamente), con el tiempo se comprendió que es difícil manejar una escala de relación a nivel macro porque cada región necesita de su propia secuencia para ser entendida de mejor manera, más cuando se observan momentos o sitios específicos las escalas macro no son suficientes para realizar una explicación a profundidad.

Por ello, es pertinente afinar una secuencia a nivel macro aplicable a nivel micro, esta debe ser versátil para poder modificarla con posteriores datos provenientes de futuras investigaciones en la zona. En este texto, se presenta una propuesta de afinamiento para la comunidad de Jesús de Machaca (ver figura 1)



Figura 1. Imagen satelital de la comunidad de Jesús de Machaca
Fuente: Google Earth, editado por Salvador Arano.



● Unidad 001
● Unidad 003

● Unidad 002
● Unidad 004

El material analizado en este trabajo corresponde a las unidades de excavación (ver Figura 2), que tienen datos cronológicos relativos, estas servirán como respaldo en las conclusiones, aún no se cuenta con fechados absolutos.

Figura 2. Plano de ubicación de las unidades de excavación
Fuente: Google Earth, editado por Salvador Arano.

Antecedentes

Varios autores han escrito sobre la secuencia cerámica Pacajes, sus características y sus variaciones culturales (Albarracín y Mathews, 1990; Albarracín, 1996; Arellano y Kuljis, 1986; Portugal, 1988; Rydén, 1947; Ponce, 1972). No obstante, poco se ha debatido al respecto, porque en la zona circumlacustre se estudia más sobre el Horizonte Medio, siendo el período Tiwanaku el más estudiado por investigadores nacionales como extranjeros.

El investigador Juan Albarracín (1996) logró definir todas las características morfológicas y atributos de la cerámica Pacajes y sus variantes, gracias a este trabajo se tiene detalles de los íconos presentes (llamas, líneas onduladas, detalles geométricos).

Posteriormente, el norteamericano John Janusek (2003) realizó trabajos en el área de Jesús Machaca y varias comunidades aledañas, así logró establecer una secuencia más amplia que comprende más sitios y abarca un período desde el Formativo hasta el inicio de la Colonia.

Es importante apuntar que todos los resultados fueron obtenidos gracias al análisis de material que contenía iconografía o atributos especiales y en algunos casos de cuerpos que fueron discernidos claramente³. El problema radica en la ausencia de datos concluyentes sobre la cerámica doméstica o de uso cotidiano, por ello en este documento se abordará este conjunto a detalle.

Metodología

Los objetos cerámicos analizados pertenecen en gran medida al material obtenido en las unidades de excavación 001, 002 y 003. El análisis realizado fue de carácter morfo funcional establecido por Shepard (1956: 317), se trató de obtener todos los datos posibles para conservar el material y que no sea manipulado constantemente en un futuro.

En el avance de la fase de análisis de material cerámico, se encontró un tipo de material “raro” recurrente en todos los eventos de las unidades excavadas, con una presencia del 40% aproximadamente. La presencia de esta material no podía ser obviada, por ello se realizó esta investigación. Aprovechando esta oportunidad, se decidió proponer una afinación al esquema cerámico planteado por Albarracín (1996) y Janusek (2003) para el sector sur de la cuenca del lago Titicaca.

Antes de proseguir, es pertinente asentar una aclaración sobre las fechas, al igual que Albarracín y Mathews (1990), en este trabajo se considera que las fechas no marcan el cambio inmediato o abrupto que muchas veces se asume, por el contrario estos cambios se dan paulatinamente, ya sea incorporando aspectos culturales Inkas, españoles o manteniendo atributos propios de la cerámica Pacajes. Entonces, la referencia de los años es un asunto más formal, puesto que es difícil establecer la introducción y perduración de estilos en estos períodos de tanto conflicto social, político y cultural.

3 Se analizaron tiosos con detalles iconográficos y decoraciones plásticas, además de aquellos ejemplares que poseían determinadas características como: pulidos, bruñidos, esmaltados y vidriados. Aquellas piezas que no contaban con los atributos mencionados no fueron analizadas porque sin estos datos no era posible asignarles una filiación concreta.

Propuesta de secuencia cerámica (1100 d. C. – 1600 d. C.)

Primeramente, es necesario entender cuatro conceptos sobre las funciones de las piezas cerámicas, luego se realizará una descripción de los estilos cerámicos y su caracterización.

- **Suntuaria:** Ligada a la élite concretamente (sea Pacajes, Inka o española), es más fina con iconografía única y sobre todo llamativa. A modo de ejemplos, se identificó algunos cuencos y jarras con decoración policroma, platos, aríbalos finos y *kerus* pares. Estos ceramios fueron utilizados ya sea de manera personal, como en fiestas, ceremonias o festividades importantes.
- **Servicio:** Relacionada con la ingesta de alimentos, usada por la élite y el resto de la población. Compuesto por cuencos, jarras, platos, fuentes, entre otros, este tipo de ceramios puede tener o no decoraciones, dependiendo del usuario.
- **Almacenamiento:** Se trata de enseres como tinajas y *aribalos*, que sirven para almacenar alimentos o bebidas y a su vez son resguardados en depósitos o *qollqas*.
- **Doméstica:** Son piezas empleadas en la cocción y preparación de alimentos, para los distintos segmentos sociales incluida la élite, comprenden a: ollas, jarras y cuencos “negros y toscos”.

El planteamiento de esta tipología no solo consideró los datos obtenidos por el PATJM, sino también los proporcionados por otros investigadores (Horkheimer y Kauffmann Doig, 1965; Bonavia y Ravines, 1968; Mayers, 1975; Portugal, 1988; Albarracín, 1996; Janusek, 2003; González Carvajal, 2004; Bray, 2004; Parsinnen, 2005; Acuto, 2011; Villanueva, 2011 y 2012; Horta, 2013), así se completó la secuencia cerámica. Todos los datos obtenidos desde 1965 hasta la fecha han sido aglutinados y sistemáticamente categorizados en la propuesta de secuencia y la posterior tipología.

Período Pacajes (1100 d. C. – 1600 d. C.)

Existe un *corpus* cultural que perdura en un momento de la historia con distintivas características en los restos arqueológicos relacionados a esta sociedad, estos sufren cambios superficiales, pero conservan una tradición que proviene de los procesos de aprendizaje de las generaciones posteriores. La sociedad Pacajes en este período mantuvo su identidad, fusionándose en dos momentos con grupos ajenos, pero su esencia permaneció inmersa la cultura material de los pobladores locales.

Como bien apunta Albarracín (2007) esta etapa es una continuación del período Tiwanaku, y culmina cuando comienzan los grandes cambios que hizo la Colonia Española, en cuanto a lo material e ideológico, y sobre todo, al desmembrar esta cultura y su práctico exterminio.

La cerámica de este período ha sido estudiada por varios autores (Bennett, 1950; Ponce, 1972; Portugal, 1988; Albarracín, 1989 y 2007; Albarracín y Mathews, 1990; Bandy y Janusek, 2005) y con el paso del tiempo los estilos cerámicos han sido definidos. Este período está caracterizado por la cerámica Pacajes café rojiza, anaranjada y café, que tiene como antiplástico común arena y mica con algunas inclusiones de otros elementos,

dependiendo de la región de estudio, para Jesús de Machaca se registra el uso de feldespatos y caliza. Las formas principales son objetos de servicio y almacenamiento como los cuencos, jarras y tinajas pequeñas. Estas piezas en su mayoría tienen engobe café rojizo (existen algunas con engobe café) están pulidas y presentan alisado fino. La decoración es monocroma de color negro y con poca variedad de figuras (llamas, aves, puntos, líneas y pocas figuras geométricas); con la llegada de los Inkas y el sistema colonial español estos aspectos decorativos van a implementar nuevos colores y formas, pero sin dejar de lado los primeros que seguirán siendo recurrentes.

Dentro este período existen hitos en la historia de la cultura Pacajes que cambiaron algunos aspectos materiales, estos se identifican como fases con sus respectivos estilos cerámicos, en cada fase ha estado presente, aunque poco estudiada la tradición cerámica doméstica (ver Cuadro 1). En la cronología que comprende la propuesta de afinamiento

Año d.C.	Periodo	Fase	Estilos			Tradición
1600	Colonial	Colonial		Colonial Temprano		Pacajes Doméstico
		Temprano				
1500	Pacajes	Pacajes	Pacajes		Inka	
		Colonial	Tardío			
		Pacajes	Inka	Inka	Provincial	
		Inka	Imperial			
1400			Pacajes Temprano			
1300		Pacajes				
1200		Local				
1100	Tiwanaku					
1000						
900						
800						
700						
600						
500						
400	Formativo Tardío 2					
300						

(1100 d.C. – 1600 d.C.) se identificó dos períodos: el Pacajes (1100 d.C. – 1600 d.C.) y el Colonial (1540 d.C. – 1825 d.C.); el primero presenta tres fases: Pacajes Local (1100 d.C. – 1470 d.C.), Pacajes Inka (1470 d.C. – 1540 d.C.) y Pacajes Colonial (1540 d.C. – 1600 d.C.); y el segundo, es un período que para efectos de esta propuesta no se analizó en amplitud, por tanto se identificó una fase: Colonial Temprano (1600 d.C. – 1700). Es importante mencionar que la fase Pacajes Colonial y Colonial Temprano no son ajenas entre sí, es posible que sus respectivos estilos hayan coexistido.

Cuadro 1. Propuesta de secuencia cronológica.
Fuente: Elaboración propia con base en Albarracín (1996), Janusek (2003) y Arano (2015).

Fase Pacajes Local – estilo Pacajes Temprano (1100 d.C. – 1470 d.C.)

Esta fase (ver figura 4) comienza con la desintegración de Tiwanaku y se extiende hasta la incursión Inka en 1470, aproximadamente, fecha documentada por Mercado de Peñaloza ([1583] 1965) como la llegada del Inka a la región.

Se denomina “Local” porque se trata de los asentamientos primigenios de esta cultura, que en algunos casos son una continuidad del período Tiwanaku (Albarracín y Mathews, 1990; Albarracín, 2007). Lo *local* también implica lo propio, es decir, aquello que diferencia a un grupo de los demás y a la vez lo caracteriza.

Esta fase denota un cambio importante en cuanto a subsistencia y asentamiento con respecto a Tiwanaku (Albarracín y Mathews, 1990), puesto que se tratan de asentamientos pequeños que poseen un sistema de auto subsistencia, dejando atrás el cultivo a gran escala. Estos asentamientos, se situaron en zonas altas y respondían a la coyuntura hostil entre los grupos del Intermedio Tardío, en esta etapa se implementan las *pukaras* como medios de defensa.

En cuanto a la cerámica (en esta investigación no se encontró mucho de este estilo) se seguirá las pautas mencionadas por Albarracín y Mathews (1990). Los cuencos y jarras son predominantes, se evidencia un pulido que va desde lo tosco a lo fino, con cocción variada, pero con énfasis en la oxidante. Como elementos iconográficos se observan puntos, líneas, figuras geométricas y los camélidos, formas características con trazos gruesos y cortos en su mayoría (ver figura 3).



Figura 3. Cerámica estilo Pacajes Local
Fotografía: Salvador Arano

Respecto a las formas:

- Cuencos: La mayoría presenta un diámetro de boca comprendido entre 10 a 15 centímetros, existen excepciones posiblemente ligadas a la concepción y percepción del alfarero. Las paredes en gran parte son divergentes, tienen un labio redondeado que a veces es algo tosco y exhibe deformaciones.
- Jarras: En este conjunto al parecer la variedad de tamaños dependería de la cantidad de almacenaje. En el sitio de estudio se halló jarras pequeñas y medianas con base plana en su mayoría; asas verticales de sección plana y con arista roma, con la boca divergente de labio redondeado y con leves deformaciones.
- Cántaro: Este tipo de material es poco recurrente, a veces se lo confunde con las jarras, el único componente de diferenciación es la iconografía o el acabado en la superficie. Una de las características importantes suele ser el grosor de las paredes. De momento se puede asegurar que presenta una base plana y circular, la boca ancha y los labios planos y redondeados.

TIPOLOGÍA CERÁMICA - PERÍODO PACAJES			
FASE PACAJES LOCAL - ESTILO PACAJES TEMPRANO			
TIPO CERÁMICO	PERFIL	RECONSTRUCCIÓN	REPERTORIO ICONOGRÁFICO
CUENCO			
JARRA			
CÁNTARO			

Figura 4. Tipología fase Pacajes Local
Fuente: Elaboración propia

Fase Pacajes Inka, estilo Pacajes Inka e Inka Provincial (1470 d.C. – 1540 d.C.)

Mercado Peñaloza ([1583]1965) señala 1470 como fecha aproximada para referenciar la *relación de la Provincia de los Pacajes*, este año el Inka Pachakuti llegó a esta región y tras varias campañas militares logró adherir a este grupo cultural al imperio quechua.



La incursión Inka impuso grandes cambios en la forma de vida de las sociedades que fueron anexadas a su sistema. El más sustancial de estos cambios es el movimiento poblacional que sufrieron muchos grupos locales; para lograr este cometido se establecieron una serie de mecanismos como los caminos, manejo de recursos y control social. De este modo se instauran centros político ideológicos o también llamados tambos, ubicados al borde del Camino Real o *Qapaq Ñan*, conformados en su mayoría por pobladores de la misma región.

En este caso los asentamientos Pacajes fueron movidos hacia el camino real *Urqu y Uma* donde se establecieron nuevos asentamientos (Figura 5).

Figura 5. Ubicación de los tambos en las mitades *Urqusuyu* y *Umasuyu*.
Fuente: Bouysse Cassagne (1986).

Jesús de Machaca se encuentra en la porción Urqu junto a los tambos de Caquiaviri y Caquingora que evidencian material Pacajes. En esta fase la explotación de recursos aumenta notoriamente, dando paso a la existencia de depósitos. En análisis arqueobotánicos se identificó que los cereales andinos tienen preferencia en el consumo, empero el material analizado no es grande y no representa la totalidad de la muestra.

La cerámica de esta fase marca una primera fusión de estilos (Figura 6), se conservan las características típicas del estilo Pacajes Local con influencia quechua (Figura 7). Se mantienen los tradicionales cuencos y jarras, empiezan a tener más importancia las tinajas, los *kerus* y botellas con formas perfeccionadas (Figura 10). La pasta es la misma de la fase anterior, los antiplásticos son los mismos con algunas diferencias en la granulometría, el proceso de cocción es variado con predominancia en lo oxidante.


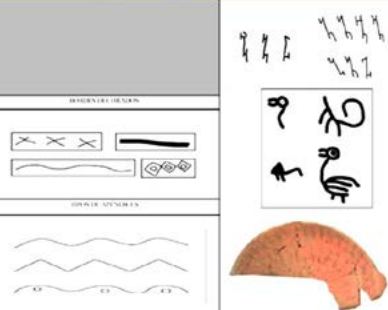


TIPOLOGÍA CERÁMICA - PERÍODO PACAJES				
FASE PACAJES INKA - ESTILOS PACAJES INKA E INKA PROVINCIAL				
TIPO CERÁMICO	PERFIL	RECONSTRUCCIÓN	REPERTORIO ICONOGRÁFICO Y VOLUMÉTRICO	
CUENCO	BORDE REDONDEADO			
	BORDE BISELADO			
	BORDE CON APÉNDICES			

Figura 6. Tipología Pacajes Inka, cuencos.
Fuente: Elaboración propia



Anexo 7. Pieza estilo Pacajes Inka
Fotografía: Salvador Arano



Figura 8. Cerámica estilo Pacajes Inka con detalles zoomorfos
Fotografía: Salvador Arano



Figura 9. Cerámica estilo Pacajes Inka con detalle de bandas
Fotografía: Salvador Arano

El aspecto más importante de esta alfarería es la presencia de formas sustanciales del período Pacajes como: los puntos, líneas cruzadas en los bordes, aves propias del lago Titicaca y el río Desaguadero (Figura 8). Cabe resaltar que para este período las figuras son perfeccionadas, se observan trazos más finos en las imágenes de los camélidos, círculos, puntos y líneas (Figura 9), no siempre atribuibles a la intromisión Inka, sino al desarrollo de la técnica alfarera de Pacajes. Sobre el acabado, el pulido es recurrente en todas las piezas con iconografía y además presentan decoración plástica, en algunos casos puede llegar hasta un bruñido.

TIPOLOGÍA CERÁMICA - PERÍODO PACAJES			
FASE PACAJES INKA - ESTILOS PACAJES INKA E INKA PROVINCIAL			
TIPO CERÁMICO	PERFIL	RECONSTRUCCIÓN	REPERTORIO ICONOGRÁFICO Y VOLUMÉTRICO
PLATO			<div style="display: flex; justify-content: space-between;"> <div style="border: 1px solid black; padding: 2px;"> </div> <div> </div> </div>
TINAJA - CÁNTARO			
VASO - KERU			

Figura 10. Tipología Pacajes Inka
Fuente: Elaboración propia

Respecto a la decoración plástica, es importante el cambio incorporado en algunos cuencos y jarras que llevan una tradición Pacajes, se evidencia bordes con apéndices (ver figura 11), cabezas zoomorfas volumétricas (ver figura 12) y se adhieren bases anulares.



Figura 11. Cerámica estilo Pacajes Inka con detalle de camélidos y apéndices
Fotografía: Salvador Arano



Figura 12. Cerámica estilo Pacajes Inka, figuras Volumétricas
Fotografía: Salvador Arano



Una característica importante en los cuencos es la presencia de labios biselados, ojivales y en media ojiva, y la ausencia de la leve deformación de sus predecesoras. En el caso de los bordes biselados en algunos suelen incluirse unas líneas onduladas, triangulares, horizontales, cadena de rombos y puntos en color negro sobre un fondo blanco o crema (Figura 13)

Figura 13. Cerámica Estilo Pacajes Inka con borde biselado
Fotografía: Salvador Arano

Junto a este grupo aparece el estilo Inka Imperial (ver figura 14), estas cerámica son propias del Cusco y se contrastan a las piezas Inka Provincial elaboradas localmente con preceptos quechuas. Aparecen los *aribalos*, platos, fuentes, *aysanas* y otras formas típicas de la cultura Inka (Figura 15). En el decorado se incorporan formas geométricas, más complejas, cadenas de rombos, triángulos y círculos, aparecen compuestos como los tradicionales “relojes”, además se agregan figuras fitomorfas y algunas zoomorfas (aves estilizadas, felinos, etc.); los colores son más variados, junto con el negro se utiliza el blanco, rojo, café, verde y amarillo.



Figura 14. Cerámica estilo Inka Imperial y Provincial
Fotografía: Salvador Arano

TIPOLOGÍA CERÁMICA - PERÍODO PACAJES			
FASE PACAJES INKA - ESTILOS PACAJES INKA E INKA PROVINCIAL			
TIPO CERÁMICO	PERFIL	RECONSTRUCCIÓN	REPERTORIO ICONOGRÁFICO
JARRA			
AYSANA			
ARÍBALO			

Figura 15. Tipología Pacajes Inka, recipientes
Fuente: Arano (2015: 281)

Es preciso enfatizar la procedencia de este estilo, por lo menos en el área de estudio, en Jesús de Machaca, se encontraron fragmentos del estilo Imperial del Cusco, que presentan esa pasta anaranjada/crema con antiplástico fino, y en su mayoría poseen

una cocción oxidante; pero también se hallaron fragmentos imperiales, con antiplástico local. Así, se evidencia como diferentes estructuras mentales convivieron y compartieron conocimientos.

Se observa claramente que ciertos aspectos clave de la cultura Pacajes (pasta, cocción, iconografía y formas) se mantienen pese a la intromisión Inka en esta región, esto se refiere a un dominio de las estructuras mentales de la población local (Pacajes) que se superponen a los nuevos modelos (Inka). Aunque, la gente fue movida de su hábitat y acomodada a una distribución arquitectónica espacial diferente, como son los Tambos, y en algunos casos adversos, los modelos mentales tradicionales Pacajes no cambiaron en muchos aspectos, y eso indica una resistencia ideológica.

Fase Pacajes Colonial – estilo Pacajes Tardío y Colonial Temprano (1540 d.C. – 1600 d.C.)

La incursión Inka se vio opacada por otra conquista, en 1542 se tiene documentada la *Relación de Tambos* hecho por Vaca de Castro (1989), este dato dilucida en qué fecha (1540) los españoles llegaron a esta región para asentarse.

El uso de la sutileza en la conquista española, es un factor importante para comprender esta fase. Los españoles tomaron estas tierras con objetivos claros: saqueo, explotación e implementación de la iglesia como institución, pero previamente propiciaron una relación condescendiente con los Pacajes. La colonia aprovechó el malestar producido por la imposición que pretendió el Inka con los Pacajes. ¿Cuáles son los fundamentos de tal afirmación? A continuación se identifica algunos:

- El respeto de los asentamientos, pese a que estos fueron impuestos por los Inkas, confirma que hay un aprovechamiento de lo preexistente.
- Vaca de Castro (1989) menciona que en 1542 se continuó utilizando el camino real y además se realizó la repartición de tierras de esta región. Estas medidas inducen a pensar (conjuntamente con los datos obtenidos en excavación) que se siguió empleando la arquitectura prehispánica con algunos cambios no observables en nuestro sitios de estudio.
- El pequeño número de españoles arribados a esta región no tenía la capacidad de enfrentar a las poblaciones locales, por lo tanto un método coercitivo no era el más apropiado.
- Se evidenció que la producción alfarera de esta fase es menor en proporción a la etapa Pacajes Inka, esto podría indicar que se trataba de respetar las formas de elaboración; otro dato importante estas piezas no presentan muchos cambios en cuanto al uso de las pastas, las formas y algunos formas decorativas, sobre todo las geométricas.
- El establecimiento de gran parte de las iglesias en toda la región se da recién a partir de 1600, no antes. En Jesús de Machaca se empezó a edificar la iglesia recién en 1673 y fue terminada en 1706 (Ticona et al., 1997; Ticona y Álbo, 1998;)

La cerámica de esta fase es muy similar a las etapas Pacajes Inka y Pacajes Local (ver figura 16). La pasta mantiene sus componentes principales, pero la granulometría vuelve a ser un poco gruesa. El acabado ya no es pulido sino alisado, en muchos de los casos no

presentan engobe, como si se tratara de regresar a lo Local sin el control Inka. Las formas comunes siguen siendo los cuencos y las jarras, pero una gran parte presenta el borde evertido, el conjunto de piezas como *aribalos*, platos y *aysanas* baja considerablemente (otra vez volvemos a lo local), y se introducen algunas formas hispanas como los candelabros. En cuanto a la iconografía, se observa que los decorados retoman su simpleza: líneas verticales paralelas en los bordes, puntos, figuras geométricas y aves, con la añadidura importante de formas antropomorfas, principalmente gente local (ver figura 17). Además debemos indicar que las piezas Pacajes Inka siguen siendo elaboradas y utilizadas. Todos estos datos indican el apoyo a la continuidad del estilo Local.

TIPOLOGÍA CERÁMICA - PERÍODO PACAJES			
FASE PACAJES COLONIAL - ESTILOS PACAJES TARDÍO Y COLONIAL TEMPRANO			
TIPO CERÁMICO	PERFIL	RECONSTRUCCIÓN	REPERTORIO ICONOGRÁFICO
CUENCO			
			
JARRA			

Figura 16. Tipología Pacajes Colonial
Fuente: Arano (2015: 283)



Figura 17. Cerámica estilo Pacajes Colonial
Fotografía: Salvador Arano

Destaca en la mayoría de las piezas, especialmente en los cuencos, el borde inclinado en la sección superior, podría ser un indicador cultural para diferenciar las piezas, posiblemente revelaría estatus o consumo. Con este estilo local empiezan a incorporarse algunos materiales propios de la manufactura española: el uso de tornos, cocción a horno cerrado y las primeras inclusiones del vidriado un poco tosco. Este estilo no es no es preponderante en el sitio de estudio, sin embargo empieza a emerger como el estilo Colonial Temprano.

La “Nueva” Tradición Pacajes Doméstico (300 a. C. – 1600 d. C.)

Como se indicó al principio, la razón para afinar los períodos y estilos cerámicos post Tiwanaku, es porque en las labores de investigación del PATJM se halló un material diferente al usual en estos contextos. Con el objetivo de comprender mejor este planteamiento se describe a continuación el tipo de cerámica (ver figura 18):

- Pasta: La pasta es de color café y café rojiza, las inclusiones de antiplástico son gruesas (en comparación con sus contemporáneas) y son las mismas (mica, arena, feldespato, caliza) con una incorporación sustancial de cuarzo. La densidad de antiplástico es alta en todo el cuerpo, por tanto es porosa y tosca; pero está elaborada con destreza, puesto que en la base las asas y la boca presentan agregados más gruesos y en mayor proporción, ya que estas áreas son frágiles a la hora de la cocción.
- Cocción: Todas las piezas encontradas con esta pasta presentan la cocción en un ambiente reductor, siendo esta cerámica negra o gris.
- Formas: Las formas son las típicas de servicio: cuencos, jarras y ollas. Los cuencos en baja densidad y las ollas como el gran dominante de este estilo.



Figura 18. Piezas Tradición Pacajes Doméstico
Fotografía: Salvador Arano

Después una revisión sobre la cerámica post Tiwanaku, no se halló una definición específica de este estilo *nuevo*, está mencionado pero no tratado a detalle (Albarracín y Mathews, 1990; Albarracín, 2007). De ahí que surgen algunas interrogantes:

- ¿De dónde proviene este estilo?
- ¿Cuál es el uso específico de esta cerámica?
- ¿Dónde está la cerámica empleada para cocinar?
- ¿Qué tipo de personas usaban estos utensilios?

Al revisar bibliografía especializada, se advirtió que todos los tratados hablan sobre la cerámica suntuaria. Aquella que es fina, bruñida, decorada, con engobe y “bien” vista; pero para referenciar la cerámica doméstica se continúa hablando de lo mismo, aunque limitando el análisis solo a ollas y jarras (Albarracín y Mathews, 1990). Por esta razón, indicamos al principio las categorías de las piezas cerámicas: suntuario, servicio, almacenamiento y doméstico.

Entonces, con el análisis de la cerámica logramos identificar las categorías suntuaria, de servicio y de almacenamiento, sin tener certeza sobre la cerámica *Doméstica*, de la cual no teníamos muchos datos. Se logró identificar en la teoría y los escritos que la cerámica “negra y tosca” que encontramos era muy similar a la cerámica del Formativo Tardío 2 (250 d.C. – 500 d.C.). En consecuencia, se solicitó prestados tres fragmentos de cerámica perteneciente al Período Formativo Tardío 2⁴, estas fueron sometidas a un análisis especializado con microscopio⁵, y poder cotejarlas con las muestras cerámicas del PATJM⁶.

Los resultados obtenidos indicaban que ambas muestras (Formativo Tardío 2 y las que se encontró en el PATJM) (ver figuras 19, 20 y 21) no tenían diferencia en los antiplásticos, pero había disimiles en la granulometría de la pasta, el color original de las muestras del PATJM tenían el color café rojizo típico de la cerámica Pacajes, además el proceso de cocción correspondía a un ambiente reductor.



Figura 19. Piezas del período Formativo Tardío 2, sitio Arqueológico Iruhito
Fotografía: Salvador Arano

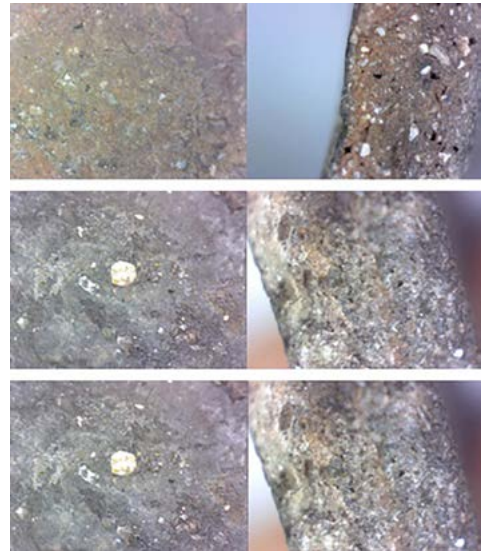


Figura 20. Muestras piezas Formativo Tardío 2.
Fotografías con Microscopio a 50x de aumento
Fotografía: Salvador Arano

- 4 Las tres piezas fueron prestadas por el Licenciado Adolfo Pérez, estas pertenecen a excavaciones realizadas en la comunidad de Iruhito.
- 5 Los tres fragmentos en cuestión fueron analizados macroscópicamente, juntamente con trece fragmentos de las cuatro unidades y de diferentes eventos. A primera vista y con una lupa no se pudo observar mayor diferencia que la compactación de los antiplástico, siendo la nuestra más tosca en la superficie. La duda de la semejanza persistía, por ello se realizaron análisis microscópicos de los mismos fragmentos con un aumento de 50X
- 6 En total se seleccionaron trece muestras de las cuatro unidades de excavación. Unidad 001: JM-1.020, JM-1-062, JM-1-180, JM-1-359, JM-1-385; Unidad 002: JM-2-218, JM-2-332, JM-2-341; Unidad 003: JM-3-051, JM-3-152, JM-3-189; y Unidad 004: JM-4-041, JM-4-050.

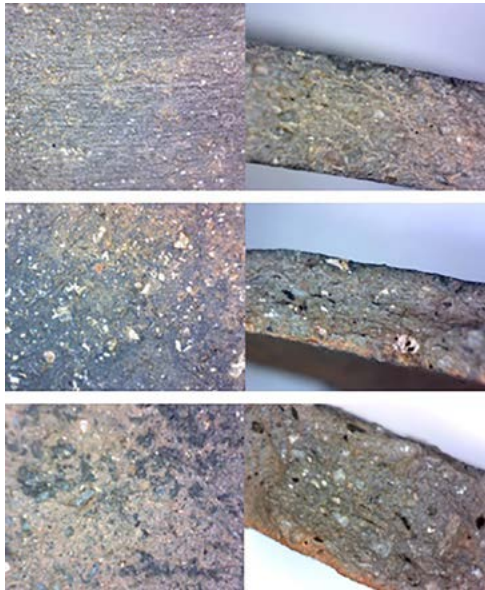


Figura 21. Muestras piezas Pacajes Doméstico. Fotografías con Microscopio a 50x de aumento
Fotografía: Salvador Arano

Estos datos permiten plantear la existencia de una tradición cerámica contemporánea con la alfarería del Período Pacajes y fase Colonial Temprana, por sus características se la denominó Tradición Pacajes Doméstica (ver figura 22).

TIPOLOGÍA CERÁMICA - PERÍODO PACAJES			
TRADICIÓN PACAJES DOMÉSTICO			
TIPO CERÁMICO	PERFIL	RECONSTRUCCIÓN	MUESTRAS
OLLA			
CUENCO			
JARRA			

Figura 22. Tipología Tradición Pacajes Doméstico
Fuente: Arano, 2015: 284.

- Con este nuevo análisis surgen nuevas interrogantes:
- ¿Qué hace material del Formativo Tardío 2 en contextos Pacajes?
 - ¿Por qué en superficie no se evidencian sitios pre Pacajes en la zona?
 - ¿Debajo del “estéril” se encontrarán estos períodos tempranos?

La problemática planteada crecía y solo se podía entender este fenómeno con una respuesta: vigencia de tradiciones locales. En el proceso de re análisis se consideró con más detalles los acabados de estas piezas, y se halló algunos fragmentos que presentaban una delgada capa de color café rojizo en la superficie, típico de la cerámica Pacajes. Esto induce a pensar inmediatamente que esta cerámica sí fue elaborada en estos períodos Tardíos.

Con respaldo en la continuidad ocupacional que menciona Albarracín (2007), se puede inferir que es evidente el proceso de aprendizaje desde el 300 d.C. y sostenido con mucha fuerza para un tipo de cerámica de alta necesidad como lo es la doméstica, intrínsecamente haría referencia a esa identidad que ejercen los pueblos en los Andes.

Con lo anterior, no se afirma que los Pacajes tengan una relación consanguínea con las personas del Formativo Tardío 2, pero si se apela a la transmisión de conocimientos que posibilitan que esas construcciones mentales cobren mucha fuerza.

Jesús de Machaca fue un sitio de paso o un pequeño poblado en la época Tiwanaku entre Khonkho Wankane e Iruhitu, lo cual haría difícil encontrar sitios Tiwanaku y corroborarlos estratigráficamente. Con la llegada de los Inka a la región ambos sitios se vuelven secundarios en relación a Jesús de Machaca, pero se debe considerar que se observa este hecho en relación a un solo sitio, por tanto, es necesario realizar exploraciones en toda la comunidad y en todo el trayecto entre Khonkho e Iruhitu.

En síntesis, con estos pequeños análisis y revisión bibliográfica especializada, se logró encontrar esa cerámica doméstica de cocina que es necesaria en todo sitio alfarero, y sobre todo se corroboró que estos objetos responden a complejos mentales de herencia y aprendizaje que datan por lo menos desde el 300 d. C., y que pese a los cambios que sufrieron algunos artefactos cerámicos como los suntuarios, de servicio y de almacenamiento, con respecto a la forma e iconografía, la doméstica continuó vigente hasta el 1600 d.C.

Conclusiones

Como se indicó al principio, esta es una propuesta esbozada a partir de datos arqueológicos, y en especial del análisis de los restos cerámicos encontrados por el PATJM; pero esta propuesta de secuencia no solo fue elaborada con base en nuestras investigaciones, al contrario, es el resultado de la síntesis de varios trabajos realizados desde mediados del siglo XX.

Es importante que las investigaciones futuras en esta región y específicamente en estos períodos discurren este tema y observen con más cuidado la cerámica doméstica, ya que es un factor importante en el desarrollo de las sociedades.

Esta propuesta plantea un punto de reflexión sobre los estudios arqueológicos, para que estos partan de lo micro a lo macro porque se cuenta con un cuerpo abundante de este último; aunque su hallazgo genera inevitable incertidumbre por la ausencia de estudios al respecto.

Agradecimientos

En primera instancia agradezco a Hallazgos S.R.L. porque con la participación de todos sus miembros se pudo llevar a cabo el proyecto en el que se enmarca este trabajo. También reconozco el apoyo de los docentes de la carrera de arqueología Lic. Adolfo Pérez, Lic. Jimena Portugal, Claudia Rivera PhD., Marcos Michel PhD, Lic. Gustavo Suñavi, Lic. Pablo Rendón, quienes ayudaron con su conocimiento en el análisis del material. Un agradecimiento especial a la Lic. Laura López por el análisis de material Arqueobotánico. Y por último, correspondo a los licenciados Juan Villanueva y Miguel Torrico por los consejos y las charlas sobre temas relacionados.

Bibliografía

ACUTO, Félix A. 2011. Encuentros coloniales, heterodoxia y ortodoxia en el valle Calchaquí Norte bajo el dominio Inka. Revista Estudios Atacameños Arqueología y Antropología Surandinas N° 42. San Pedro de Atacama – Chile.

ALBARRACÍN JORDÁN, Juan

_____ 1989. Agricultura y patrones de asentamiento prehispánicos en el valle bajo de Tiwanaku.

_____ 1996. Tiwanaku: arqueología regional y dinámica segmentaria. Plural Editores. La Paz – Bolivia.

_____ 2007. La formación del estado prehispánico en Los Andes: origen y desarrollo de la sociedad segmentaria indígena. Fundación Bartolomé de las Casas. Bolivia.

ALBARRACÍN JORDÁN, Juan y James Edward MATHEWS. 1990. Asentamientos prehispánicos del valle de Tiwanaku. Editorial CIMA

ALBARRACÍN JORDÁN, Juan. 2007. La formación del estado prehispánico en Los Andes: origen y desarrollo de la sociedad segmentaria indígena, editado por José Capriles. Editorial Fundación Bartolomé de las Casas. La Paz – Bolivia.

ARANO ROMERO, Salvador. 2015. Relación entre el Poder y los Centros Político – Ideológicos durante el Momento de Transición del Horizonte Tardío a la Colonia. Tesis Inédita para optar al grado de Licenciatura, Universidad Mayor de San Andrés; La Paz – Bolivia.

ARELLANO, Jorge y Danilo KULJIS. 1986. Antecedentes preliminares de las investigaciones arqueológicas en la zona circuntitica de Bolivia. Prehistóricas 1, UMSA, La Paz.

BANDY, Matthew y John JANUSEK. 2005. Settlement Patterns, Administrative Boundaries, and Residential Mobility in the Early Colonial Period. In *Advances in the Archaeology of the Titicaca Basin*, C. Stanish, A. Cohen, and M. S. Aldenderfer eds., pp. 233-272. Los Angeles: University of California.

BENNETT, Wendel. 1950. Revised Sequence for the South Titicaca Basin. Reappraisal of Peruvian Archeology. Society for American Archeology. Memoir N 4 Wisconsin U.S.A. 1948.

- BONAVIA, Duccio y Rogger RAVINES. 1968. Villas del Horizonte Tardío en la ceja de Selva del Perú: Algunas Consideraciones. Actas y Memorias del XXXVII Congreso Internacional de Americanistas; Mar del Plata – Buenos Aires, Vol. 1: 153 – 58.
- BOUYSSÉ-CASSAGNE, Thérèse. 1986. Urco and Uma: Aymara concepts of space. En: *Anthropological History of Andean Politics*. John Murra, Jacques Revel y Nathan Wachtel comps. Cambridge: Cambridge University Press.
- BRAY, Tamara L. 2004. La Alfarería Imperial Inka: Una Comparación entre la Cerámica Estatal del Área De Cuzco y la Cerámica de las Provincias. En: *Chungara, Revista de Antropología Chilena Volumen 36, N° 2, 2004*. Páginas 365-374
- GONZÁLEZ CARVAJAL, Paola. 2004. Arte Visual, Espacio y Poder: Manejo Inkaico de la Iconografía Cerámica en Distintos Asentamientos de la Fase Diaguita Inka en el Valle de Illapel. En: *Chungara, Revista de Antropología Chilena Volumen 36, N° 2*. Páginas 375-392.
- HORKHEIMER, Hans y Federico KAUFFMANN DOIG. 1965. La cultura Inkaica. Editorial Compañía de Seguros y Reaseguros Peruano-Suiza. Lima – Perú.
- HORTA, Elena. 2013. QUEROS de madera del Collasuyo: nuevos datos arqueológicos para definir tradiciones (S.XIV-XVI). En: *Estudios Atacameños N° 45*. San Pedro de Atacama.
- JANUSEK, John. 2003. Vessels, Time, and Society: Toward a ceramic chronology in the Tiwanaku heartland. En *Tiwanaku and its Hinterland 2: Urban and Rural Archaeology*, editado por A. Kolata. Smithsonian Institution Press, Washington D.C.
- MERCADO DE PEÑALOZA, Pedro. 1965 [1583]. Relación de la Provincia de los Pacajes. En *Relaciones Geográficas del Perú*. Madrid: BAE.
- MEYERS, Albert. 1975. Algunos Problemas en la Clasificación del Estilo Inkaico. En: *Pumapunku*. Revista Oficial del Instituto de Cultura Aymara – Honorable Municipalidad de La Paz; N° 8 Segundo Trimestre, abril – junio.
- PÄRSSINEN, Martti. 2005. Caquiaviri y la provincia Pacasa. Desde el Alto Formativo hasta la Conquista Española (1-1533). Maestría en Historias Andinas y Amazónicas (UMSA). Colegio Nacional De Historiadores de Bolivia. CIMA Editores. La Paz.
- PONCE SANGINES, Carlos. 1972. Tiwanaku, Espacio, Tiempo y Cultura. Academia Nacional de Ciencia. Publicación N° 30, La Paz.
- PORTUGAL ORTIZ, Max. 1988. Informe de la Prospección a Pacajes. En: *Arqueología Boliviana N° 3*. Instituto Nacional de Arqueología, La Paz – Bolivia.
- RYDÉN, Stig. 1947. *Archaeological Researches in the Highlands of Bolivia*. Eanders Boktryckeri Akielbolag. Götteborg.
- SHEPARD, Anna. 1956. *Ceramics for the archaeologist*. Carnegie Institution of Washington. Washington, D. C.
- TICONA Alejo, Esteban; CHOQUE Canqui, Roberto; Albo, Xavier. 1997. Jesús de Machaca: La marka rebelde: 3 La lucha por el poder comunal. Editorial CIPCA / CEDOIN. La Paz – Bolivia.
- TICONA ALEJO, Esteban y Xavier ALBO CORRONS. 1998. Jesús de Machaca en el tiempo. Editorial CIDPLURAL. Bolivia

VACA DE CASTRO, Cristóbal. 1989. Ordenanza de Tambos. Distancias de unos a otros. Modo de cargar a los indios y obligaciones de las justicias respectivas. Hecho en la ciudad del Cusco el 31 de mayo de 1543. Boletín de la Sociedad geográfica de Lima; Lima.

VILLANUEVA CRIALES, Juan 2011. La Evocación de las Arcillas: Interpretando la Frontera Pacajes – Carangas en el Período Intermedio Tardío (ap. 1100 – 1300 d.C.) a partir de la Arqueometría Cerámica. Ponencia presentada en el Congreso de la Sociedad de Investigación Arqueológica Hallazgos 2011; <http://www.saberesbolivianos.com/investigadores/jvillanueva/VillanuevaPacajesCarangas6.pdf> (20 de agosto 2013).

_____ 2012. Materiales cerámicos y la construcción arqueológica de Pacajes y Carangas. Una evaluación arqueométrica de la frontera del Mauri-Desaguadero para el Período Intermedio Tardío (ap. 1100-1450 d.C.) en el Altiplano Boliviano Central. Tesis Inédita para optar al grado de Magíster en Antropología. Arica – Chile.